

COVID-19 SÖZLÜĞÜ

COVID19 salgını ile hayatımıza birçok yeni terim girdi. Bu terimleri her gün duyuyoruz ve bu bir kısmını da kullanıyoruz. Bunların ne olduğunu anlamak için bize bir COVID19 sözlüğü gerekli.

Kişiyle ilgili COVID19 sözlüğü terimleri

Asemptomatik

Herhangi bir hastalık belirtisi göstermemektir. Asemptomatik kişilerde hiç bir belirti yoktur ama hastalığı başkalarına bulaştırabilirler. Daha da öteye, hastalığın yayılmasındaki en önemli faktör asemptomatik taşıyıcılardır.

İzolasyon

Hastalığın yayılmasını önlemek için hastalarla sağlıklı bireyleri birbirinden ayırma uygulamasıdır. Bu amaçla hasta bireyin tek başına bir odada kalması ve kendisiyle koruyucu önlemler olsa bile hastalık düzeline kadar kendisiyle minimum temas edilmesi şeklinde bir uygulama yapılır.

Karantina

Sağlıklı görünse bile COVID-19 gibi bulaşıcı bir hastalığa maruz kalmış olabilecek insanları toplumun kalanından izole etme uygulamasıdır. Örneğin, bir köyde çıkan bir veya birkaç vaka sonrasında bütün köy toplumun diğer kesimlerinden izole edilerek salgının o köyden dışarı yayılmaması amaçlanır. Karantinalar kişisel olarak uygulanabilir veya devlet tarafından zorunlu tutulabilir.

Kendini karantinaya alma

Kamusal yaşama dönmenin güvenli olduğu zamana kadar kişinin kendini toplumun kalanından soyutlamasıdır. Bu COVID19 tesbit edilen veya virus ile temas ettiği düşünülen kişilerde uygulanabileceği gibi, enfekte olmamış, ancak hastalık bulaşırsa tehlikeli sonuçlarla karşılaşabilecek sağlıklı ama yüksek riskli kişilere de uygulanabilir (örneğin 65 yaş üstü için sokağa çıkma yasağı gibi).

Kişisel Koruyucu Ekipman

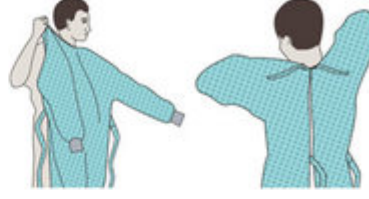
İşyerinde hastalık veya yaralanmaya neden olabilecek tehlikelere maruz kalmayı en aza indirecek şekilde takılan ekipmandır. COVID19 salgınında kullanılacak koruyucu ekipman şekilde görülmektedir.

KİŞİSEL KORUYUCU EKİPMANLARIN (KKE) UYGUN KULLANIMI

Kullanılması gereken KKE, mevcut bulaş riski, hasta ve hastalık durumuna göre önerilen korunma önlemleri çerçevesinde (standart, temas, damlacık veya solunum yolu izolasyon önlemleri) değişecektir. **AŞAĞIDAKİ SIRA İLE GİYİLMELİDİR**

1. ÖNLÜK

- Uzun kollu, bileklikli, dizlere kadar olmalı, tüm gövde ön kısmını ve sırtı örtmelidir.
- Boyun ve bel bölgesinden bağlanmalıdır.



2. TIBBİ MASKE VE N95/FFP2 MASKE

- Maske, burun, ağız ve çenenin alt kısmını kapsayacak şekilde açılmalı ve yanlardan hava almayacak şekilde yerleştirilerek sıkıca bağlanmalıdır. Burun köprüsü üstündeki telli esnek bant sıkıştırılmalıdır.



3. GÖZLÜK YA DA YÜZ KORUYUCU

- Yüz ve gözler kapatacak şekilde ayarlanmalıdır.



4. ELDİVEN

- İzolasyon önlüğünün bilek kısmını kapatacak şekilde giyilmelidir.



GÜVENLİ ÇALIŞMA KURALLARI

- Ellere yüze dokunmaktan kaçınılmalıdır.
- Ellere maskenin ip veya lastiği dışında hiçbir yerine temas edilmemelidir.
- Dokunulan yüzeyler sınırlandırılmalıdır.
- Yırtılan veya aşırı kirlenen eldivenler değiştirilmelidir.
- İşlem öncesi ve sonrasında el hijyeni sağlanmalıdır.



T.C. SAĞLIK BAKANLIĞI

Kişisel koruyucu ekipman kullanımı

Semptom (belirti)

Bir hastalıkta ortaya çıkan şikayetlere verilen isimdir. Tipik COVID-19 semptomları ateş, öksürük ve nefes darlığıdır.

Sosyal mesafe

Kişisel alan ile kamusal alan arasında kalan, bir kişinin kendisinden 120 ile 200 santimetre arasında değişen uzaklıktır. Az tanınan ya da yeni tanışılan kişiler veya görece resmî görüşmelerde insanlar arasında bu mesafe bulunur. Herhangi bir olay veya gereklilik üzerine bu mesafenin korunması durumuna ise **sosyal uzaklaşma** adı verilir.

Bu durum bulaşıcı hastalıkların yayılmasını durdurmaya veya yavaşlatmaya yönelik bir dizi ilaç dışı enfeksiyon kontrol eylemi olarak da kullanılır. Sosyal mesafenin amacı; hastalık taşıyan kişiler, hastalık bulaşma, hastalık ve nihayetinde ölüm oranını en aza indirmek için enfeksiyon taşıyan kişiler ile enfekte olmayan kişiler arasındaki temas olasılığını azaltmaktır. Bu durum tokalaşma, sarılma gibi eylemleri de içerir.

Sosyal mesafenin dezavantajları arasında yalnızlık, düşük verimlilik ve toplumsal yapı ile ilişkili faydaların kaybı gösterilebilir.

Şüpheli COVID19

COVID19 semptomları olan ancak henüz test sonuçları çıkmamış veya güçlü COVID19 belirti ve bulgularına rağmen testin negatif çıktığı hastayı ifade eder.

Tarama

Bir kiřinin belirli bir hastalık veya durum için test edilip edilmeyeceđini belirlemek için yapılan bir dizi eylemdir. COVID19 taraması ateř ölçümünü ve COVID19 şüphesi olan bir kiřiyle temas sorgulamasını içerir.

Test

Birisinin belirli bir durumu olup olmadığını veya belirli bir bulařıcı hastalığa maruz kalıp kalmadığını belirlemek için kan, idrar, tükürük ve benzeri bir vücut sıvısının incelenmesidir. COVID19 şüphesinde tarama sonrasında şüpheli kiřilere test yapılır.

Toplum kaynaklı

Bir kiřinin enfeksiyonu aldığı kaynađın bilinmemesi durumudur. COVID-19 enfeksiyonunda bu deyim yüksek riskli bir bölgeye yolculuk veya enfeksiyon şüphesi olan kiřiyle temas durumunun saptanamamasıdır.

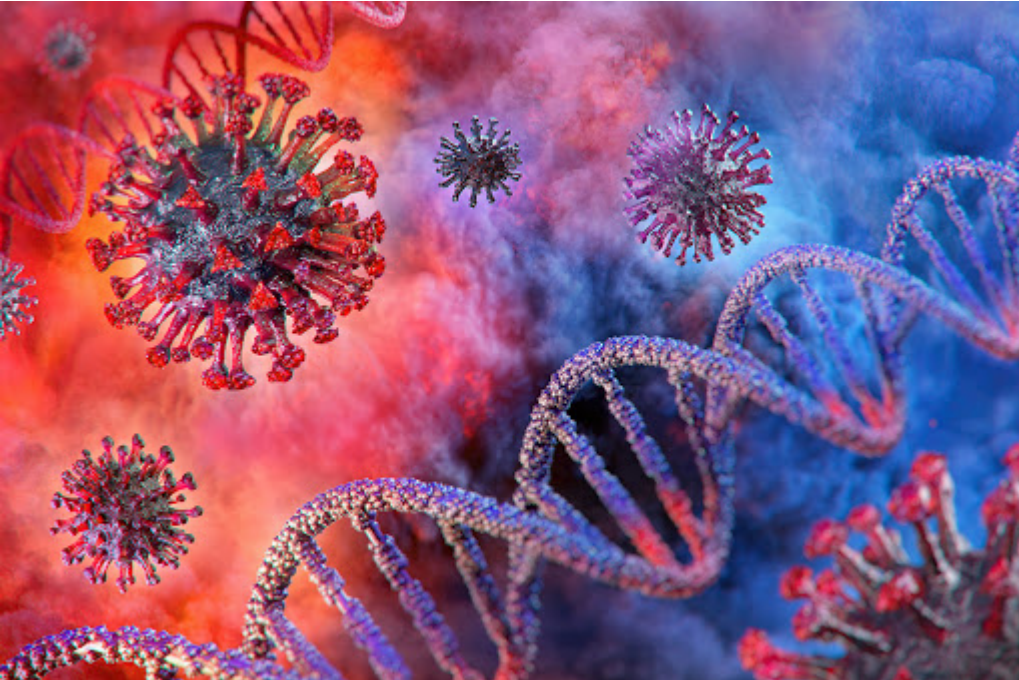
Hastalıkla ilgili COVID19 sözlüğü terimleri

Bulařıcılık

Virüsün bir kiřiden diđerine yayılma gücüdür. Coronavirus orta derecede bulařıcılıđı olan bir virüstür ve başlıca damlacık enfeksiyonu (öksürük, hapřırma ve ađızdan nefes verme ile virüsün damlacıklar içinde ortama yayılması ve bu damlacıkların solunum veya temas yoluyla alınması) řeklinde bulařır.

Coronavirus

İnsanlarda başlıca solunum yolu hastalıklarına neden olan bir virüs ailesidir. Adındaki "corona" kelimesi, virüsün dış yüzeyindeki çıkıntılıların (spike) elektron mikroskopunda taç izlenimi vermesi nedeniyle dir.



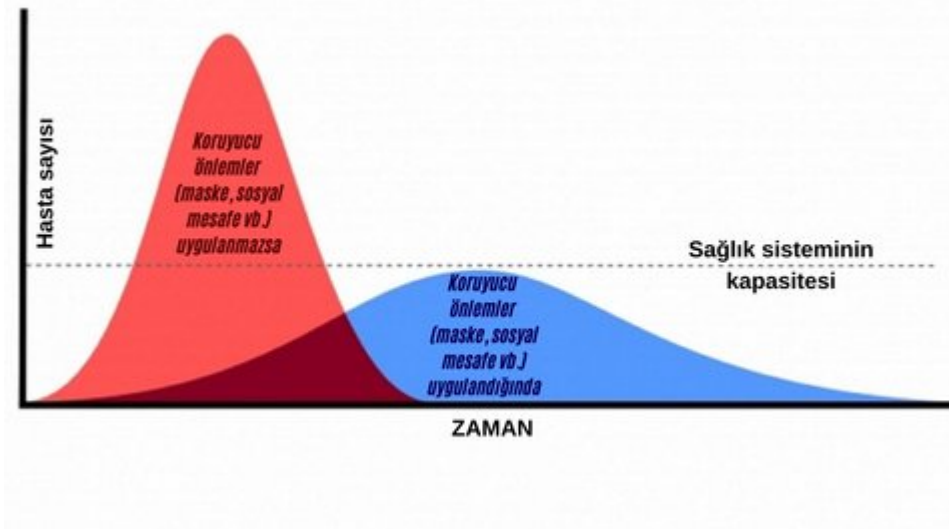
Coronavirus adı taçsı çıkıntılardan gelir

COVID19

Yeni tip coronavirus tarafından yol açılan hastalığın adıdır **CO**rona**VI**rus **D**isease kelimelerinin kısaltması olarak ortaya çıkmıştır ve 19 da ilk izole edildiği yıl olan 2019'u ifade eder. Bu hastalığa neden olan coronavirus cinsinin adı ise **SARS-CoV-2** olarak duyurulmuştur.

Eğriyi düzeltirme

Enfeksiyonun yayılmasını yavaşlatma ve enfeksiyonu alan kişilerin sayısındaki hızlı artışı önleme çabasıdır. Maske, sosyal mesafe, topluluklardan kaçınmak ve benzeri önlemler eğriyi düzleştirerek hasta sayısının sağlık sisteminin kapasitesini aşmamasını sağlama amacını gütmektedir.



Eğriyi düzeltirme

Epidemi

Salgın anlamına gelir. Bir coğrafi bölgede belli bir dönemde hızla yaygınlaşan enfeksiyonu ifade eder.

İnkübasyon (kuluçka) süresi

Bir kişinin enfeksiyonu alması ile hastalık belirtisi göstermesi arasında geçen süredir. COVID19 için inkubasyon süresinin iki gün ile iki hafta arasında (ortalama 5-7 gün) olduğu düşünülmektedir.

Pandemi

Bulaşıcı bir hastalığın dünya çapında epidemi yapmasına verilen isimdir. COVID19 Dünya Sağlık Örgütü tarafından 11 Mart 2020 tarihinde pandemi olarak ilan edilmiştir.

COVID 19 Sözlüğü: Sonuç

COVID19 pandemisi beklenmedik ölçüde hızlı bir şekilde hayatımıza girdi. Üstelik bu hastalık daha bir süre bizi etkileyecek gibi duruyor. O nedenle, COVID19 sözlüğü uzunca bir zaman daha bize lazım olacak.

[Diğer COVID19 kategorisi konuları](#)